



Здание Московской биржи. Литография. Сер. 19 в.

также вигоневая пряжа, шёлк и шёлковая пряжа, шерсть и козий пух, шерстяная пряжа, льняная пряжа и нитки, цветные металлы, чугун, железо, нефть и нефтепродукты, каменный уголь, антрацит и кокс, сахар и сахарный песок, продукция химич. пром-сти. Среди ценных бумаг преобладали облигационные займы, в т. ч. государственные (в 1913 – 60,5% общей суммы облигаций). В офиц. котировку к нач. 1913 были допущены акции 69 акционерных обществ на сумму 784,24 млн. руб. по номиналу (в т. ч. акции 29 коммерч. и земельных банков на 480,52 млн. руб.), а также 146 разл. твёрдопроцентных бумаг. Совершались обороты с векселями и чеками за границу, а также с большинством бумаг, введенных в котировку С.-Петербур. биржи.

М.б. управлялась общим собранием членов Моск. биржевого об-ва, выборными биржевого об-ва и Моск. биржевым комитетом. Биржевое об-во составляли лица, производившие в Москве торговлю по купеч. обязательствам со взносом определённой платы на содержание здания М.б. и др. хозяйств. нужды (в 1915 – 406 членов, в т. ч. 242 т-ва и акционерных об-ва, 82 единоличных предпринимателя и столько же торговых домов). Биржевое об-во избирало выборных и кандидатов к ним каждые 3 года (до 1872 ежегодно) в количестве 100 чел. (с 1906 – 120). Выборные принимали решения относительно устройства и порядка биржевых собраний, рассматривали и утверждали сметы доходов и расходов М.б., избирали её должностных лиц (гофмаклера, маклеров, членов биржевого к-та и др.), выполняли представительные функции – по запросам правительства и по собств. инициативе обсуждали и давали заключения по финансовым и торгово-пром. вопросам, в т. ч. по законопроектам, ходатайствовали перед правительством о нуждах буржуазии и т. п. Среди выборных практически бесменно были представители известных предпринимательских династий *Алексеевых, Бахрушиных, Вогау, Крестовниковых, Морозовых, Ря-*

бушинских, Третьяковых, Четвериковых и др. Моск. биржевой к-т [учреждён 16(28).11.1837, начал работу в 1839] избирался на 3 года, состоял из председателя, 6 старшин и гофмаклера; комитет осуществлял исполнительные функции, наблюдал за порядком во время биржевых собраний, контролировал деятельность должностных лиц М.б., занимался посредничеством в спорах по торговым делам; назначал из среды купечества экспертов по требованию гос. учреждений, учреждал администрации (кредиторские управления) по делам должников, контролировал выпуск бюллетеня котировки ценных бумаг, бюллетеня о сделках на хлопок и на бумажную пряжу и миткаль с обозначением цен и сроков сдачи товаров в Москве, еженедельного бюллетеня о справочных ценах на разл. товары. Председателями Моск. биржевого к-та первоначально по должности были городские головы, затем стали избираться особые председатели биржевого к-та: А. И. Хлудов (1859–65, см. в ст. *Хлудовы*), И. А. Лямин (1865–68), Т. С. Морозов (1868–76), Н. А. Найдёнов (1876–1905), Г. А. Крестовников (1905–15), С. Н. Третьяков (1915–18). При М.б. действовали комиссии: Постоянная (учреждена в 1870 для рассмотрения вопросов, поднятых на торгово-пром. съезде 1870 в С.-Петербурге, впоследствии предварительно рассматривала др. важные вопросы), Банковская (с 1906), Лесопромышленная (с 1907), Юридическая (с 1910); комитеты – по ж.-д. делам (с 1891), Хлопковый (с 1907), Прядильно-ткацкий (с 1909). При необходимости создавались врем. органы: К-т по вопросу о неудовлетворительности порядков, существующих на железных дорогах (1879); комиссии – по рабочему вопросу (1905), по вопросу о фабрично-заводском законодательстве (1906), по промысловому налогу (1908) и др. Моск. биржевое об-во избирало из своей среды одного члена совета Гос. банка, а также своих представителей в общее присутствие Моск. казённой палаты, Моск. столичное раскладочное присутствие, Осо-

бое по промысловому налогу присутствии Мин-ва финансов, Интендантскую приёмочную комиссию, а также председателя и членов попечительных советов Александровского и Николаевского женского коммерч. училищ, которые содержались при участии Моск. биржевого об-ва. С 1906 Моск. биржевое об-во участвовало в выборах в *Государственный совет*.

После Окт. революции 1917 деятельность М.б. прекратилась.

Лит.: *Московская биржа: Очерк возникновения и деятельности. 1839–1889. М., 1889; Отчет о деятельности Московского биржевого комитета за [1911–1913]. М., 1912–1915; Русские биржевые ценности 1914–15 гг. П., 1915; Епифанова Л. М. Московская биржа как представительная организация крупной буржуазии (1870–1913 гг.) // Экономическая история: Ежегодник. [1999–2000]. М., 1999–2000. Л. М. Епифанова.*

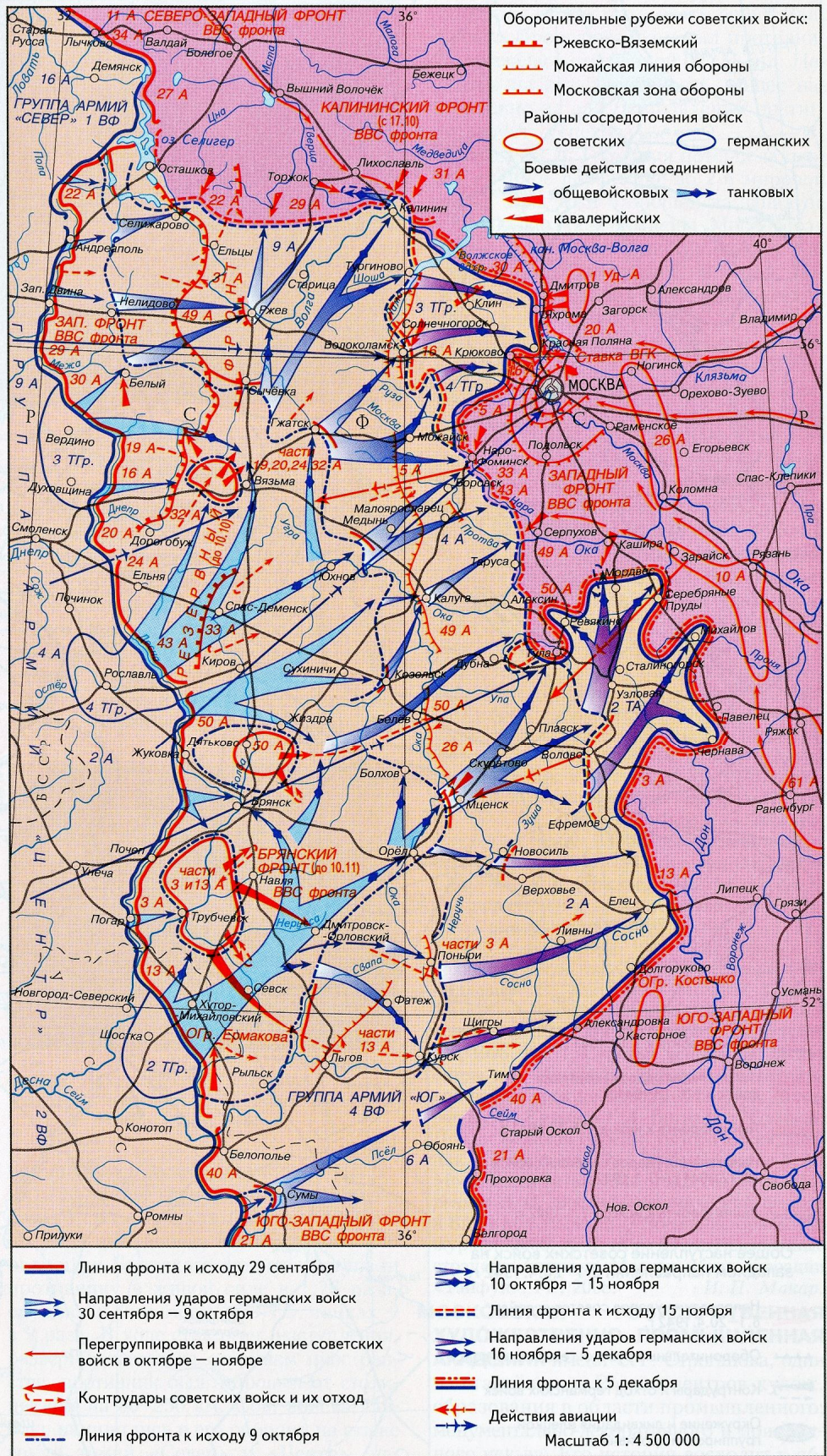
МОСКОВСКАЯ БИТВА 1941–42, совокупность оборонит. и наступат. операций сов. войск в Вел. Отеч. войне, проведённых с 30.9.1941 по 20.4.1942 на зап. стратегич. направлении в целях обороны Москвы, Центр. пром. р-на и разгрома угрожавших им ударных группировок герм. войск. Включала стратегич. Московские оборонит. 1941 и наступат. 1941–42, Ржевско-Вяземскую и фронтовую Торопецко-Холмскую 1942 операции. В М.б. участвовали войска Западного (команд. – ген.-полк. И. С. Конев, с 11.10.1941 ген. армии Г. К. Жуков), Калининского (ген.-полк. И. С. Конев), Резервного (Маршал Сов. Союза С. М. Будённый), Брянского (ген.-л. А. И. Ерёмко, с 13.10.1941 ген.-м. Г. Ф. Захаров, с 10.11.1941 ген.-полк. Я. Т. Черевиченко, с 2.4.1942 ген.-л. Ф. И. Голиков), левого крыла Сев.-Зап. фронта (ген.-л. П. А. Курочкин) и правого крыла Юго-Зап. фронта (Маршал Сов. Союза С. К. Тимошенко, с 18.12.1941 ген.-л. Ф. Я. Костенко), соединения Войск ПВО страны, ВВС.

К началу М.б. герм. войска захватили Прибалтику, Белоруссию, Молдавию, значит. часть Украины, блокировали Ленинград (ныне С.-Петербург), достигли дальних подступов к Москве. Противник занимал выгодное оперативно-стратегич. положение и, несмотря на понесённые потери, по-прежнему имел превосходство в силах и средствах. Сов. экономика ещё не могла полностью удовлетворить потребности действующей армии в вооружении и боевой технике, а сов. командование было вынуждено держать значит. силы на границе с Турцией и на Дальнем Востоке. После провала плана захватить Москву с ходу в первые недели войны герм. командование подготовило крупную наступат. операцию под кодовым наименованием «Тайфун». План операции предусматривал расчленить оборону сов. войск тремя ударами танковых группировок из районов Духовщины, Рославля и Шостки в вост. и сев.-вост. направлениях, окружить и уничтожить их в районах западнее Вязьмы и восточ-

МОСКОВСКАЯ ОБОРОНИТЕЛЬНАЯ ОПЕРАЦИЯ 30.9 – 5.12.1941 г.

нее Брянска. Затем подвижными группами охватить Москву с севера и юга и во взаимодействии с войсками, наступавшими с фронта, овладеть ею. На моск. направлении герм. командование осн. усилия сосредоточило в полосе группы армий «Центр» (ген.-фельдм. Ф. фон Бок, с 16.12.1941 ген.-фельдм. Г. Г. фон Клюге; 3 полевые армии, 3 танковые группы и 2 возд. флота; всего на 1 окт. 1 млн. 800 тыс. чел., ок. 1,7 тыс. танков, св. 14 тыс. орудий и миномётов, ок. 1,4 тыс. самолётов). Войска трёх сов. фронтов имели ок. 1 млн. 250 тыс. чел., 990 танков, 7,6 тыс. орудий и миномётов, 677 самолётов (с учётом резервных авиа. групп). Замысел Ставки Верховного Главнокомандования (ВГК) состоял в том, чтобы, опираясь на выгодные рубежи, создать глубокоэшелониров. оборону, не допустить прорыва противника к столице и в Центр. пром. р-н, нанести ему возможно больший урон, выиграть время и создать условия для контрнаступления.

Герм. наступление началось 30 сент. на брянском и 2 окт. на вяземском направлениях. Несмотря на упорное сопротивление сов. войск, противник 6 окт. вышел в район западнее Вязьмы и окружил 4 армии Западного и Резервного (10 окт. объединён с Западным) фронтов. Своими активными действиями в окружении эти армии сковали 28 герм. дивизий; 14 из них не могли продолжать наступление до середины октября. Тяжёлая обстановка сложилась и в полосе Брянского фронта. Его армии, прорываясь из окружения, вынуждены были отойти. Войска Калининского фронта (создан 17 окт.) во 2-й пол. октября остановили



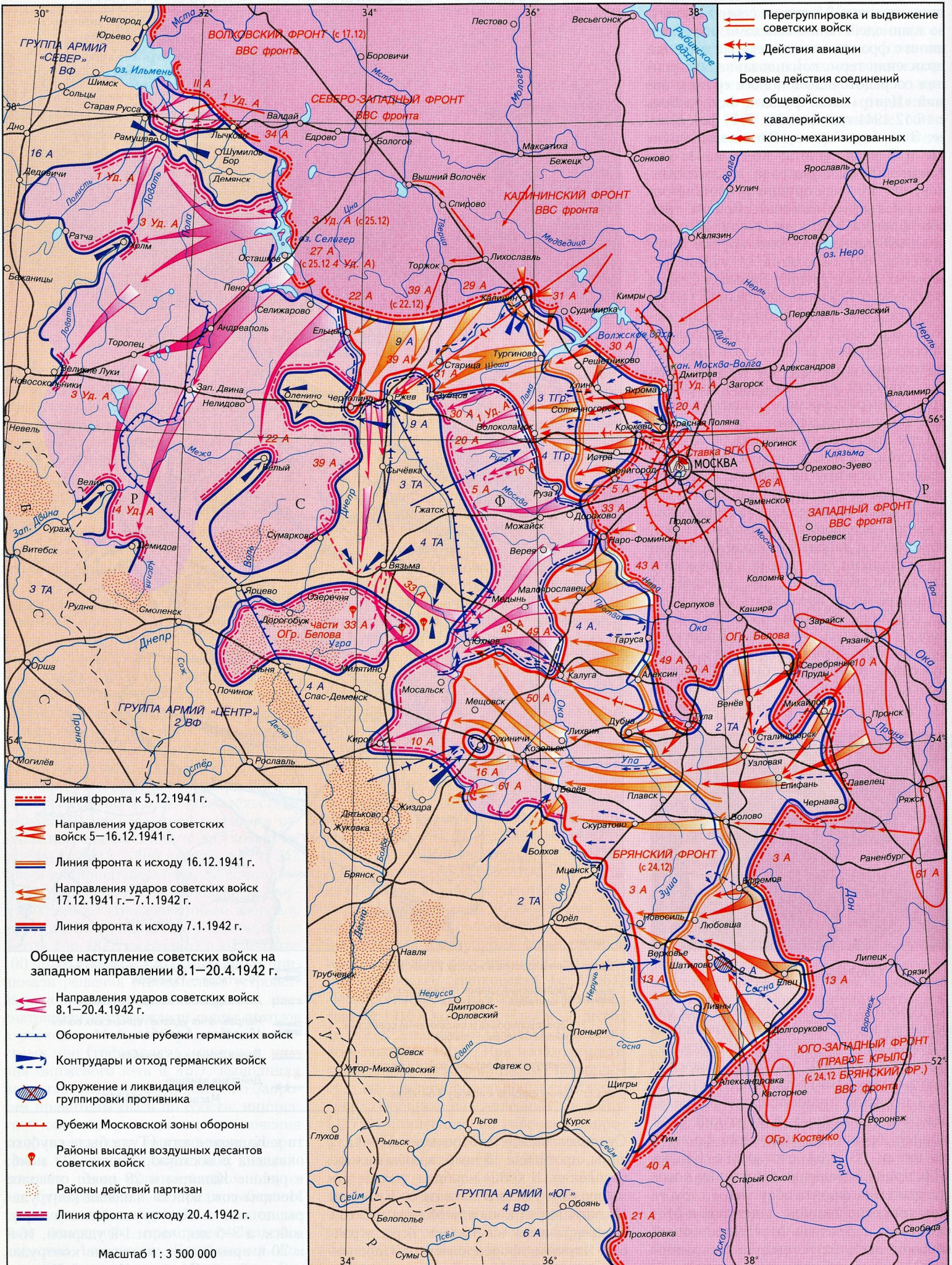
Ополченцы. Фото 1941.

наступление герм. 9-й армии, заняв охватывающее положение по отношению к левому крылу группы армий «Центр». К началу нояб. 1941 на зап. направлении сохранилась крайне тяжёлая обстановка. Сплошной линии обороны не было, резервов, способных в короткий срок закрыть бреши, командования фронтов не имели. В этой обстановке Ставка ВГК приняла решение о создании нового стратегич. фронта обороны. Гл. рубежом сопротивления на подступах к Москве была определена Можайская линия обороны, на которую выдвигались резервы Ставки и войска с др. направлений.

Стремясь овладеть Москвой до начала зимы, противник 15 нояб. возобновил наступление. В конце ноября – начале декабря ему удалось захватить Красную Поляну, выйти к каналу Москва – Волга и переправиться на его вост. берег в районе Яхромы, форсировать р. Нара севернее и южнее Наро-Фоминска, подой-

ти к Кашире с юга (Тула была глубоко охвачена с востока). Однако 27 нояб. в районе Каширы и 29 нояб. севернее Москвы сов. войска нанесли контрудары по юж. и сев. группировкам герм. войск, а 3–5 дек. части 1-й ударной, 16-й и 20-й армий нанесли новые контрудары в районах Яхромы, Красной Поляны

МОСКОВСКАЯ НАСТУПАТЕЛЬНАЯ ОПЕРАЦИЯ 5.12.1941 г. – 20.4.1942 г.



- Перегруппировка и выдвижение советских войск
- Действия авиации
- Боевые действия соединений**
- общевойсковых
- кавалерийских
- конно-механизированных

- Линия фронта к 5.12.1941 г.
- Направления ударов советских войск 5–16.12.1941 г.
- Линия фронта к исходу 16.12.1941 г.
- Направления ударов советских войск 17.12.1941 г.–7.1.1942 г.
- Линия фронта к исходу 7.1.1942 г.
- Общее наступление советских войск на западном направлении 8.1–20.4.1942 г.**
- Направления ударов советских войск 8.1–20.4.1942 г.
- Оборонительные рубежи германских войск
- Контрудары и отход германских войск
- Окружение и ликвидация елецкой группировки противника
- Рубежи Московской зоны обороны
- Районы высадки воздушных десантов советских войск
- Районы действий партизан
- Линия фронта к исходу 20.4.1942 г.

Масштаб 1 : 3 500 000

На страже
московского неба.
Фото. Осень 1941.



Архив ВГФ

и Крюкова, начав теснить врага. Инициатива стала переходить к сов. войскам. В результате упорных боёв в конце ноября – начале декабря 1941 были сорваны последние попытки противника прорваться к Москве. Сов. войска выстояли и обескровили врага. Моральный дух герм. армии был надломлен. Противник уже был не способен продвигаться вперёд и в то же время ещё не успел укрепиться на захваченных рубежах. Создались условия для перехода сов. войск в контрнаступление под Москвой.

Замысел сов. командования заключался в одноврем. разгроме наиболее опасных ударных группировок герм. войск группы армий «Центр», угрожавших Москве с севера и юга. Выполнению этой гл. задачи способствовало наступление сов. войск на др. стратегич. направлениях – тихвинском и ростовском. В интересах контрнаступления под Москвой были проведены 2 возд. операции по разгрому авиац. группировок противника, в результате которых сов. авиация завоевала оперативное господство в воздухе. Уже в ходе развернувшегося контрнаступления Ставка ВГК определила его дальнейшую цель: нанести поражение всей группе армий «Центр». К операции привлекались войска Калининского, Зап. и правого крыла Юго-Зап. фронтов, а также авиация Моск. зоны обороны, 2 резервные авиац. группы ВГК и дальнебомбардировочная авиация. Так как сов. войска понесли большие потери в оборонит. операции, Ставка ВГК в конце ноября – начале декабря передала из резерва 10-ю, 1-ю ударную и 20-ю армии на усиление Зап. фронта. Кроме того, фронт получил 9 стрелк. и 2 кав. дивизии, 8 стрелк. и 6 танковых бригад и др. Несмотря на это, сов. войска уступали германским в живой силе в 1,5 раза, в артиллерии – в 1,8, в танках – в 1,5 раза и только в самолётах превосходили в 1,6 раза. Однако командование РККА, учитывая измотанность герм. войск, отсутствие у них подготовленной обороны и оперативных резервов, их неготовность к ведению боевых действий в зимних условиях, приняло решение о проведении операции.

Контрнаступление началось 5–6.12.1941. Несмотря на сильные морозы и глубокий снежный покров, к 7.1.1942 сов. войска нанесли поражение соединениям группы армий «Центр», прорвавшимся на ближние подступы к Москве с севера и юга, и отбросили их фланговые ударные группировки от столицы на 100–250 км. В начале янв. 1942 Ставка ВГК приняла решение о переходе сов. войск в общее наступление под Ленинградом, на зап. и юго-зап. стратегических направлениях. Перед войсками зап. направле-



Архив ВГФ

Командующий 16-й армией
генерал-лейтенант К. К. Рокоссовский.
Фото. Зима 1941–42.

ния ставилась задача окружить и разгромить гл. силы группы армий «Центр», однако сил и средств было недостаточно. На 1 янв. войска Калининского, Западного и Брянского фронтов уступали противнику в живой силе в 1,26 раза, орудиях и миномётах – в 1,5, танках – в 2 раза. В ходе стратегич. наступления, развернувшегося на огромном пространстве, противник был отброшен от столицы ещё на 80–250 км. Сов. войска глубоко вклинились в его оборону на стыке групп армий «Север» и «Центр», нарушив оперативное взаимодействие между ними. Однако отсутствие достаточного опыта в ведении наступат. действий большого масштаба, танковых соединений и общий недостаток сил и средств, постепенная утрата завоёванного сов. авиацией оперативного господства в воздухе на зап. направлении не позволили выполнить задачу по окружению и

уничтожению осн. сил группы армий «Центр». Более того, часть войск Зап. фронта, прорвавшаяся в тыл противника, оказалась отсечённой от гл. сил. Несмотря на незавершённость, общее наступление на зап. направлении достигло значит. успехов.

В ходе М. б. Германия потерпела первое крупное поражение во 2-й мировой войне. Враг был отброшен на запад на 150–400 км, освобождены Московская и Тульская области, многие районы Калининской и Смоленской областей. Победы сов. войск под Москвой развеяли миф о непобедимости герм. армии, сорвали герм. план «молниеносной войны» против СССР, улучшили воен.-политич. и междунар. положение Сов. Союза. Итог М. б. заставил правительства Японии и Турции воздержаться от вступления в войну на стороне Германии, способствовал усилению освободит. движения народов Европы против герм. оккупации. Потери герм. войск – св. 500 тыс. чел. убитых, раненых и пропавших без вести, ок. 1,3 тыс. танков, 2,5 тыс. орудий, св. 15 тыс. автомобилей и др.; сов. войск – ок. 937 тыс. убитых и ок. 899 тыс. раненых.

Лит.: Москва – фронту, 1941–1945: Сб. документов и материалов. М., 1966; *Муриев Д. З.* Провал операции «Тайфун». 2-е изд. М., 1972; *Федоров А. Г.* Авиация в битве под Москвой. 2-е изд. М., 1975; Ополчение на защите Москвы: Документы и материалы. М., 1978; *Анфилов В. А.* Крушение похода Гитлера на Москву, 1941. М., 1989; *Воробьев Е. З.* Москва. Близко к сердцу. Страницы героической защиты города, 1941–1942. 2-е изд. М., 1989; *Самсонов А. М.* Москва, 1941 год: от трагедии поражений к великой победе. М., 1991; Битва за столицу: Сб. документов: В 2 т. М., 1994; Москва военная, 1941–1945: Мемуары и архивные документы. М., 1995; Великая Отечественная: Сб. документов. М., 1997. Т. 4(1): Битва под Москвой; Великая Отечественная война 1941–1945: Военно-исторические очерки. М., 1998. Кн. 1: Суровые испытания; 60 лет битвы под Москвой в Великой Отечественной войне: уроки и выводы. М., 2002; *Комаров Н. Я., Куманев Г. А.* Битва под Москвой. Пролог Великой Победы: Исторический дневник. Комментарии. М., 2005; *Невзоров Б. И.* Московская битва. 1941–1942. М., 2006; *Миренков А. И.* Военно-экономический фактор в Битве под Москвой // Военно-исторический журнал. 2006. № 5; *Жук Ю. А.* Неизвестные страницы битвы за Москву: Крах операции «Тайфун». М., 2008. *И. П. Макар.*

МОСКОВСКАЯ ГОСУДАРСТВЕННАЯ ХУДОЖЕСТВЕННО-ПРОМЫШЛЕННАЯ АКАДЕМИЯ имени С. Г. Строганова, один из старейших в России центров худож. образования в области промышленного, монументально-декоративного и прикладного иск-ва. Его история восходит к образованной в 1825 г. С. Г. *Строгановым* Школе рисования в отношении к искусствам и ремёслам. В 1843 школа была передана государству и преобразована во Вторую рисовальную школу, а в 1860, после объединения с Первой рисовальной школой, – в Строгановское уч-ще технич. рисования. В 1901 уч-ще получило назв. Имп. Строгановское центр.